

Projekt TA ČR č. TL02000290

**„MODIFIKACE FINSKÉHO VZDĚLÁVACÍHO PROGRAMU
TOWARDS SUCCESSFUL SENIORITY
NA ZÁKLADĚ AKTUÁLNÍCH POTŘEB UČITELŮ STŘEDNÍCH ŠKOL“ (2019-2021)**

(Dílčí výsledky)

Měření pracovní schopnosti a syndromu vyhoření u učitelů středních škol v JMK

Hlavní cíl projektu

Na základě aktuálních potřeb cílové skupiny – učitelů ve středním odborném školství v Jihomoravském kraji zjišťovaných pomocí dvou základních nástrojů měření indexu pracovní schopnosti WAI a syndromu vyhoření pomocí dotazníku – modifikovat a následně vědecky ověřit efekt finského vzdělávacího programu „Towards Successful Seniority“ (Směrem k úspěšné profesní senioritě) u učitelů středních škol.

Tato zpráva předkládá výsledky kvantifikace a hodnocení pracovní schopnosti souboru učitelů 15 středních škol Jihomoravského kraje, které byly v rámci tohoto projektu TA ČR získány v druhé polovině roku 2019.

Pracovní schopnost a její měření metodou Work Ability Index - WAI

Pracovní schopnost učitele je postavena na **rovnováze mezi jeho osobními zdroji a pracovními požadavky na něho kladenými**. Rovnováha mezi zdroji lidského zdraví, pracovními požadavky a charakterem práce je tedy základním rozměrem pracovní schopnosti. Pracovní schopnost je tak nedílně určována zdravím a jeho/její funkční kapacitou spolu s odbornými znalostmi a způsobilostmi/dovednostmi, ale také osobními hodnotami, postoji a motivací učitele.

Souhrn těchto aspektů označujeme jako komplexní, multidimenzionální vlastnost pracovní schopnosti. K měření takto definované pracovní schopnosti byla již před více než 30 lety vyvinuta dotazníková metoda kvantifikující tzv. Work Ability Index (WAI) – index pracovní schopnosti a její univerzální platnost byla od té doby jednoznačně prokázána v celé řadě testování na mnoha stovkách tisíc zaměstnanců po celém světě.

Dotazník WAI je konstruován s cílem poskytnout pohled zaměstnance na hlavní faktory ovlivňující jeho pracovní schopnost a to jednou celosvětově standardizovanou metodou založenou na odpovědích na sedm otázek definujících základní faktory pracovní schopnosti.

Tabulka 1: Faktory pracovní schopnosti dle indexu WAI

Faktory/komponenty pracovní schopnosti		Skóre/počet bodů
WAI₁	Současná pracovní schopnost v porovnání s nejlepším životním obdobím	0 – 10
WAI₂	Pracovní schopnosti ve vztahu k pracovním nárokům na fyzickou a duševní práci	2 – 10
WAI₃	Počet současně se projevujících nebo opakovaných onemocnění	1 – 7
WAI₄	Vliv onemocnění na výkon současné práce	1 – 6
WAI₅	Absence v práci v důsledku nemoci v průběhu minulého roku (12 měsíců)	1 – 5
WAI₆	Vlastní prognóza pracovní schopností v budoucích dvou letech	1 – 7
WAI₇	Duševní pohoda	1 – 4

Celkové skóre získané výpočtem označujeme jako index WAI. Jeho hodnota pak zobrazuje vlastní pracovníkovu představu o jeho pracovní schopnosti ve čtyřech metodou definovaných úrovních.

Tabulka 2: Hodnocení pracovní schopnosti pom dle indexu WAI

Bodové rozpětí indexu WAI	Pracovní schopnost	Požadavky následných opatření
7-27	nízká	individuální pomoc při obnovení nyní špatné pracovní schopnosti
28-36	průměrná	zajištění mírného zlepšení pracovní schopnosti s využitím identifikace slabých individuálních faktorů
37-43	dobrá	podpora dobré pracovní schopnosti s využitím individuálních silných faktorů
44-49	vynikající	udržení vynikající pracovní schopnosti

Měření indexu pracovní schopnosti touto metodou je v ČR prováděno již od roku 2012. Získaná data jsou přísně anonymně ukládána v databázi společnosti Age Management z. s. Zde byla postupně shromážděna data více než 1 500 respondentů z různých profesních oborů, z nichž byly vypočteny tzv. referenční hodnoty indexů, k nimž lze porovnat dosažené výsledky cca 500 učitelů 15 středních škol Jihomoravského kraje.

Souhrnné vyhodnocení pracovní schopnosti pedagogických pracovníků 15 středních škol Jihomoravského kraje

Dotazník v oblasti měření pracovní schopnosti vyplnilo celkem 531 učitelů 15 středních škol. Z tohoto počtu pouze 55 (cca 10%) v dotazníku nevedlo všechny požadované údaje a nebylo jim tak možné index pracovní schopnosti WAI vypočítat.

Pro některé chybějící údaje nebylo možno vypočítat index WAI u 70 mužů a žen. Soubor pro hodnocení pracovní schopnosti touto metodou tedy tvoří 476 učitelů.

V tabulce 3 jsou uvedeny průměrné hodnoty pro jednotlivé komponenty (faktory) pracovní schopnosti (charakteristika komponent pracovní schopnosti viz tabulka 1) a celkovou hodnotu indexu WAI.

Tabulka 3: Průměrné hodnoty komponent (faktorů) pracovní schopnosti a celkové hodnoty indexu WAI (N = 476)

Škola	Průměrné hodnoty komponent/faktorů WAI:							Průměrná hodnota celkového WAI
	WAI ₁	WAI ₂	WAI ₃	WAI ₄	WAI ₅	WAI ₆	WAI ₇	
1	7,53	8,19	4,73	5,35	4,45	6,63	3,06	39,95
2	8,49	8,73	4,35	5,70	4,35	5,95	3,27	40,84
3	8,79	8,84	5,11	5,84	4,66	6,29	3,42	42,95
4	7,54	8,00	3,23	4,92	4,31	6,08	3,00	37,08
5	7,93	7,82	4,41	5,39	4,27	6,63	3,20	39,65
6	8,47	8,05	4,41	5,63	4,47	6,72	3,06	40,80
7	8,29	8,39	4,86	5,57	4,00	6,57	3,57	41,25
8	8,28	8,14	5,00	5,61	4,25	6,50	3,17	40,94
9	8,36	8,26	4,80	5,68	4,32	6,28	3,20	40,90
10	8,16	8,58	5,09	5,74	4,44	6,37	3,19	41,42
11	7,92	7,88	4,58	5,50	4,25	6,75	3,17	40,04
12	7,50	7,94	4,33	5,42	4,25	6,38	2,96	38,77
13	7,46	8,08	5,00	5,62	4,46	6,77	3,08	40,46
14	8,33	8,27	4,28	5,54	4,18	6,26	3,16	40,03
15	8,00	8,00	4,24	5,12	4,18	7,00	3,18	39,71
JMK	8,07	8,19	4,56	5,51	4,32	6,49	3,18	40,31

Z tabulky 3 je patrné, že průměrné hodnoty indexu WAI se pohybují v mezích 37,08 až 42,95 bodu. Tedy na všech zapojených středních školách v Jihomoravském kraji lze průměrnou pracovní schopnost danou indexem pracovní schopnosti WAI považovat za dobrou a to s požadavkem na její další podporu zaměstnavatelem.

Nicméně pro duševně pracující zaměstnance (ale také v typech práce, která je kromě duševní práce realizována s určitým podílem fyzicky vykonávané práce) jsou referenční hodnoty WAI získané z našich dosavadních měření indexu pracovní schopnosti WAI pro českou populaci kolem 50 let obvykle o 1–3 body vyšší (viz tabulka 3.3).

V tabulce 4 jsou uvedeny průměrné hodnoty jednotlivých komponent a celkové hodnoty indexu WAI dle požadavků vykonávané práce (duševní / duševní a fyzické stejnou měrou) u učitelů v Jihomoravském kraji.

Tabulka 4: Průměrné hodnoty komponent (faktorů) pracovní schopnosti a celkové hodnoty indexu WAI dle požadavků vykonávané práce

Požadavky práce	Průměrné hodnoty komponent/faktorů WAI							Průměrná hodnota celkového WAI
	WAI ₁	WAI ₂	WAI ₃	WAI ₄	WAI ₅	WAI ₆	WAI ₇	
Duševní	8,11	8,28	4,53	5,52	4,31	6,47	3,18	40,39
Duševní a fyzické stejnou měrou	8,06	8,21	4,62	5,52	4,44	6,27	3,17	40,29

V tabulce 5 jsou uvedeny průměrné hodnoty jednotlivých komponent a celkové hodnoty indexu WAI v členění dle pohlaví, věkové kategorie, hlavní pracovní náplně, vykonávání funkce třídního učitele, typu pracovní smlouvy, pracovního úvazku a péče o osobu blízkou.

Tabulka 5: Průměrné hodnoty komponent (faktorů) pracovní schopnosti a celkové hodnoty indexu WAI dle demografických charakteristik respondentů

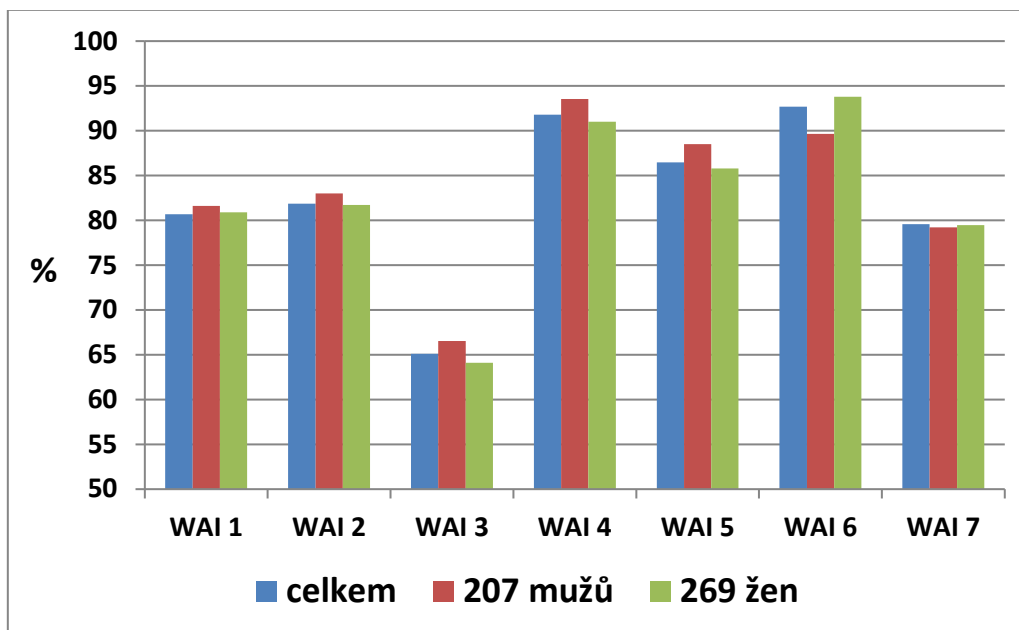
Kategorie	Průměrné hodnoty komponent/faktorů WAI							Průměrná hodnota celkového WAI
	WAI ₁	WAI ₂	WAI ₃	WAI ₄	WAI ₅	WAI ₆	WAI ₇	
Pohlaví								
Muži	8,14	8,31	4,69	5,61	4,42	6,29	3,18	40,64
Ženy	8,08	8,20	4,45	5,46	4,27	6,55	3,18	40,17
Věková kategorie								
Do 29 let	8,69	8,83	5,56	5,75	4,13	7,00	3,69	43,69
30 – 39 let	8,07	7,97	5,17	5,71	4,36	6,54	3,10	40,84
40 – 49 let	7,92	8,14	4,55	5,46	4,38	6,68	3,02	40,14
50 – 59 let	8,02	8,22	4,22	5,45	4,27	6,55	3,17	39,92
60 – 64 let	8,37	8,49	4,56	5,60	4,31	5,81	3,38	40,52
65 let a více	8,88	8,90	5,00	5,56	4,94	4,94	3,44	41,63

Délka praxe								
Do 5 let	8,17	8,50	4,55	5,53	4,17	6,68	3,17	40,69
6 – 15 let	7,98	8,03	4,88	5,68	4,42	6,59	3,14	40,71
16 – 25 let	7,89	8,28	4,30	5,44	4,24	6,31	3,11	39,56
26 – 35 let	8,32	8,35	4,47	5,42	4,36	6,58	3,24	40,74
36 a více let	8,45	8,37	4,60	5,52	4,45	5,65	3,35	40,40
Náplň práce – Učitel/ka:								
Všeobecně-vzdělávacích předmětů	8,00	8,30	4,61	5,48	4,30	6,57	3,22	40,46
Odborných předmětů	8,19	8,33	4,49	5,56	4,37	6,40	3,19	40,55
Praktického vyučování	7,81	8,18	4,47	5,47	4,44	6,34	3,09	39,84
Odborného výcviku	8,53	7,99	4,51	5,58	4,35	6,32	3,05	40,33
Funkce třídního učitele								
S třídnictvím	8,10	8,33	4,68	5,60	4,37	6,53	3,17	40,75
Bez třídnictví	8,11	8,17	4,44	5,46	4,31	6,34	3,18	40,02
Typ pracovní smlouvy								
Na dobu neurčitou	8,09	8,23	4,59	5,54	4,34	6,42	3,18	40,38
Na dobu určitou	8,25	8,49	4,29	5,37	4,33	6,54	3,13	40,41
Pracovní úvazek								
Plný	8,08	8,26	4,55	5,57	4,33	6,52	3,18	40,48
Zkrácený	8,23	8,27	4,60	5,31	4,41	5,97	3,20	40,02
Děti								
Do 18 let	7,99	8,13	4,72	5,56	4,44	6,78	3,15	40,76
Nad 18 let	8,24	8,41	4,29	5,52	4,33	6,24	3,24	40,28
Bez dětí	8,09	8,27	5,03	5,57	4,11	6,53	3,08	40,60
Péče o osobu blízkou								
Péče o nezaopatřené dítě	7,99	8,20	4,46	5,47	4,43	6,78	3,15	40,48
Péče o stárnoucí rodiče či jiné rodinné příslušníky	7,93	8,20	4,43	5,37	4,30	6,23	3,15	39,58
Bez péče	8,27	8,29	4,63	5,58	4,24	6,28	3,20	40,49

Soubor pro vyhodnocení pracovní schopnosti tedy tvoří 476 respondentů (207 mužů s průměrným věkem 50,8 a délkou zaměstnání 18,9 roků a 269 žen s průměrným věkem 49,1 a délkou zaměstnání 20,1 roku).

Obě skupiny mají velmi podobný průměrný věk téměř 50 let, působí přibližně stejnou dobu (cca 20 let) v učitelské profesi a jejich průměrný index pracovní schopnosti je 40,3 bodů s velmi podobnými hodnotami pro obě pohlaví (40,6 bodů muži a 40,2 ženy). Hodnotu indexu pracovní schopnosti tvoří součet bodů přidělovaných za odpovědi na jednotlivé faktory pracovní schopnosti označované jako WAI₁-WAI₇ (viz tab. 3) a to rozdílným způsobem. Vyhodnocení váhy/významu jednotlivých dílčích faktorů pracovní schopnosti učitelů středních škol, kteří se tohoto měření zúčastnili, podává následující graf č. 1.

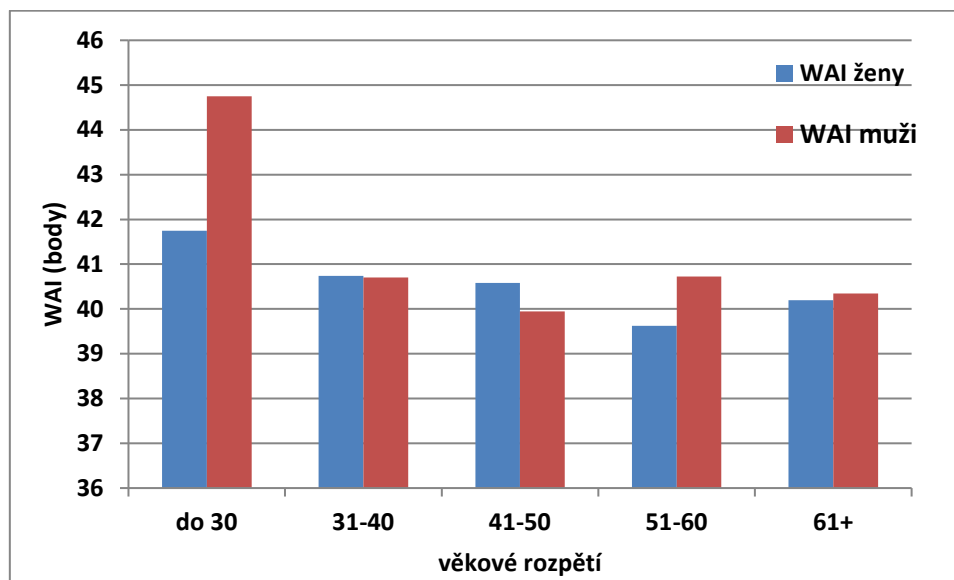
Graf 1 : Průměrné hodnoty faktorů pracovní schopnosti souboru vyjádřené v procentech



Z něho je patrné, že nejnižší bodové hodnocení (cca 65 % maximálně dosažitelné hodnoty) dosáhli učitelé za své odpovědi k otázkám na počet chorob a onemocnění, kterými v současné době trpí. Pak následují přibližně 80 % odpovědi na faktory WAI₁, WAI₂ a WAI₇ charakterizující jejich chápání současné pracovní schopnosti a jejího vztahu k vyžadovaným duševním a fyzickým nárokům a faktor, který oceňuje jejich duševní pohodu. Poslední skupinu, pohybující se kolem 90 % získatelných bodů, tvoří odpovědi na faktory WAI 4 - 6, které hodnotí jejich choroby, nemocnost a s tím spojenou prognózu zaměstnání do nejbližších dvou let. Je myslím potěšitelné, že zejména odpovědi na jejich setrvání v současné profesi v nejbližších dvou letech je pro 90 % mužů a téměř 95 % žen, jsou kladné. V tomto faktoru, spolu s nízkým vlivem současných onemocnění na jejich pracovní schopnost (WAI₄), je dosahováno nejvyšších hodnot.

Na průměrné hodnotě indexu pracovní schopnosti se však podílí jednotlivé věkové skupiny různou měrou. Rozložení indexu pracovní schopnosti ve vztahu k pohlaví a jejich věku zobrazuje následující graf č. 2.

Graf 2 : Vliv věku na pracovní schopnost souboru učitelů 15 škol JMK

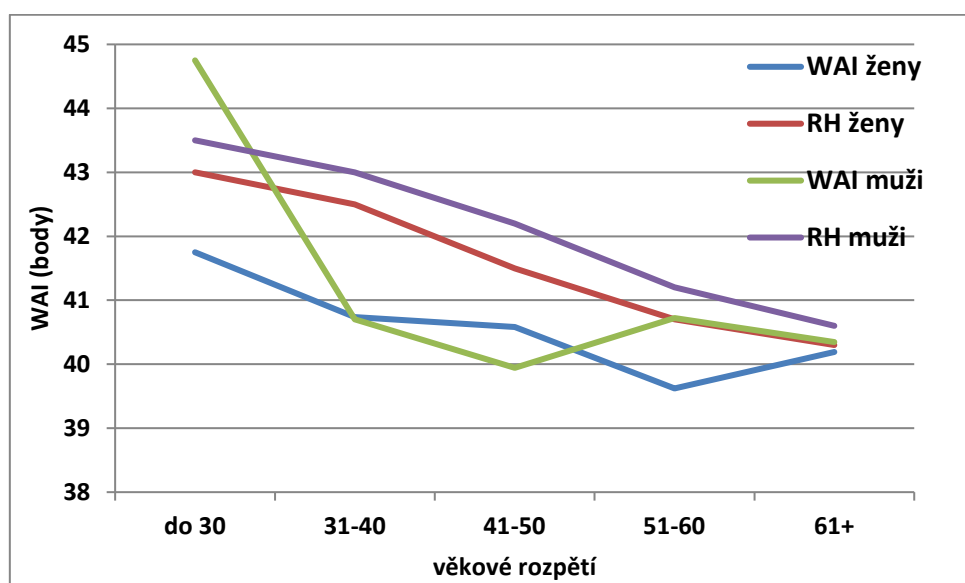


Z něho je zřejmé, že největší rozdíly lze pozorovat u nejmladší učitelé generace do 30 let, u níž muži hodnotí svou pracovní schopnost v průměru jako vynikající a vyšší než stejná věková skupina žen o celé tři body. Tato skupina žen (a také všechny další pro obě pohlaví hodnotí svou pracovní schopnost v pásmu 38 – 43 bodů, tedy jako doposud dobrou. Významnější rozdíly mezi oběma pohlavími jsou potom zaznamenány ve věkových rozpětích 41-50 a 51-60 let, když ve věkovém pásmu „čtyřicátníků“ hodnotí svou pracovní schopnost lépe ženy, zatímco v pásmu 51-60 let naopak muži.

Dosažené průměrné hodnoty můžeme porovnat s „referenčními hodnotami“ (RH), které jsme získali z našich dosavadních výsledků měřených pracovních schopností v kategorii „duševně pracujících zaměstnanců“ z různých oborů činností (banky, průmysl, obchod, státní zaměstnanci).

Toto porovnání s referenčními hodnotami je ukázáno v následujícím grafu.

Graf 3: Srovnání dosažených hodnot indexu WAI s referenčními hodnotami



Z grafu č. 3 je zřejmé, že průměrné hodnoty indexu pracovní schopnosti u souboru žen jsou v celém věkovém rozložení nižší, než je referenční hodnota pro jejich příslušnou věkovou kategorii. Obrat nastává teprve v hodnocení pracovní schopnosti žen starších 50 let. Tyto ženy hodnotí v průměru svou pracovní schopnost téměř stejně jako podstatně mladší ženy v kategorii 31 - 40 let a postupně se blíží k referenčním hodnotám platných pro věk ženy starších 50 let.

U mužů je situace velice odlišná. Zatímco nejmladší věková kategorie do 30 let hodnotí svou pracovní schopnost velice vysoko (WAI > 40 bodů), následuje v další věkové kategorii 31 - 40 let prudký pokles až k hodnotě, kterou dosáhly ženy této věkové kategorie, následovaný dalším mírným poklesem až k hodnotě pod hranici 40 bodů pro kategorii 41 - 50 let. Teprve poté dochází k mírnému vzestupu následovaného dalším pomalým poklesem pracovní schopnosti pro nejstarší věkovou kategorii mužů starších 61 let.

Je zajímavé, že se v této věkové kategorii výsledky obou pohlaví prakticky setkávají. Tuto kategorii tvoří dvě velice podobné skupiny učitelů. Jde o 26 žen v průměrném věku 63,7 let, délkou praxe cca 34 let s indexem WAI 40,2 bodu a skupina 42 mužů v průměrném věku 63,3 let, s o něco nižší délkou praxe 28 roků, s indexem WAI 40,3 bodu. Je tedy zřejmé, že věk v této věkové skupině až tak velkou roli ve vlastním posouzení pracovní schopnosti nehraje.

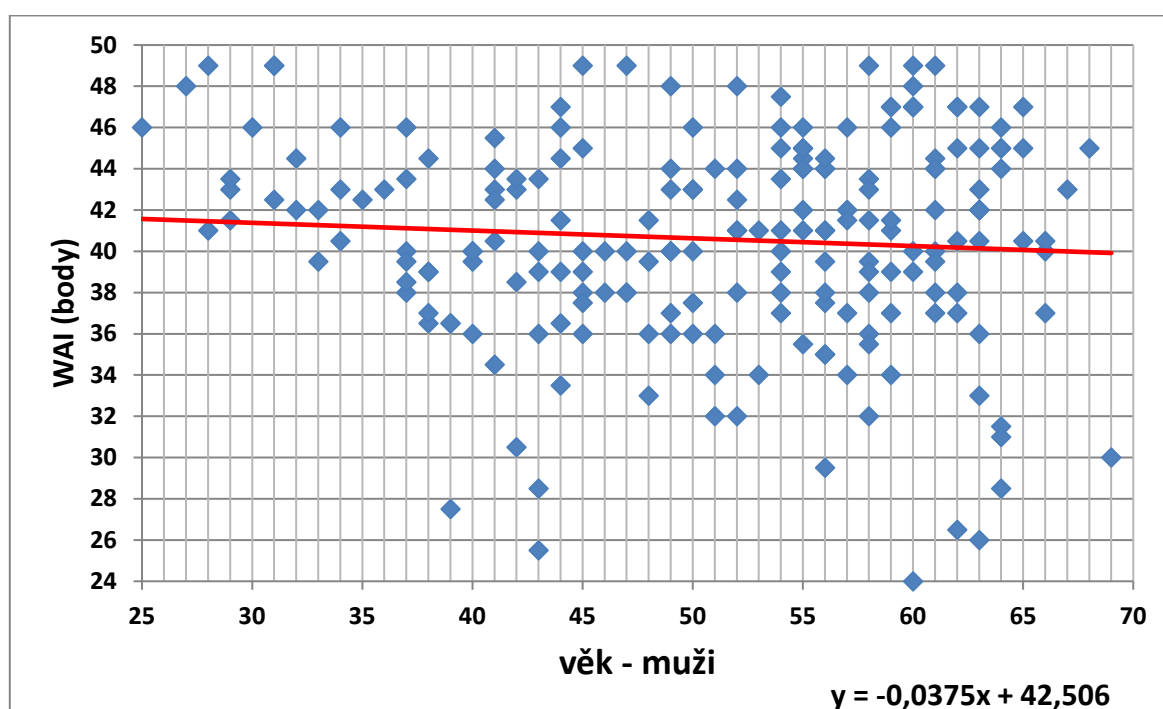
Co je jistě zajímavé a našimi šetřeními opakovaně dokládáné, věkově nejstarší skupiny hodnotí svou pracovní schopnost lépe, než tak činí věkově mladší zaměstnanci. To je známý efekt, kdy v zaměstnání zůstávají relativně zdraví, k práci motivovaní lidé obou pohlaví, jejichž perspektivou je další setrvání v zaměstnaneckém poměru i po dosažení legislativně

platné hranice odchodu do důchodu. Tak se v tomto souboru projevuje 42 (cca 20 %) mužů a 26 žen (9,6 %) učících na těchto středních školách. Zde je to mnoho či nikoliv, a zda je tato skupina pro další perspektivu pedagogických sborů těchto škol již určitým rizikem i přes jejich dosavadní dobrou pracovní schopnost, se nachází mimo záměr této studie.

Nicméně můžeme se podrobněji podívat na individuální rozložení indexů pracovní schopnosti obou pohlaví v souhrnných následně uvedených grafech.

V prvním grafu jsou zpracovány výsledky hodnocení pracovní schopnosti všech 207 mužů.

Graf 4: Graf WAI vs. věk duševně pracujících mužů zaměstnaných v podnicích ČR



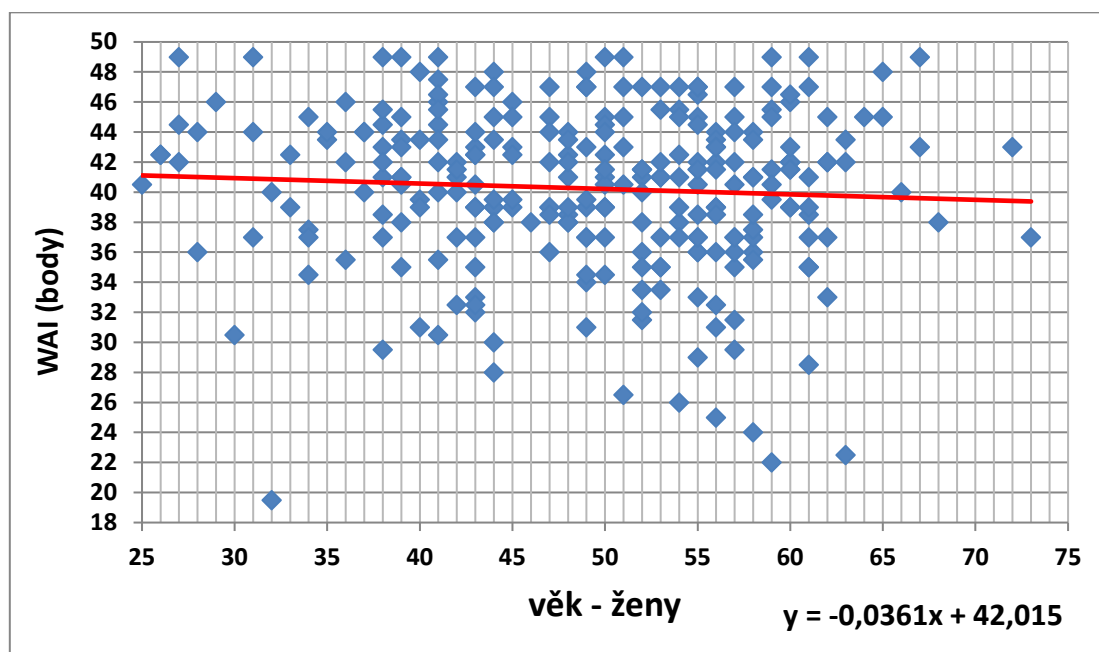
Z grafu lze identifikovat několik závěrů:

1. Graficky je znázorněno rozložení indexu WAI na věkové škále všech 207 mužů ve věkovém rozpětí 25 – 69 let. Graf dokumentuje známou skutečnost, že pracovní schopnost zaměstnance s věkem klesá, což je dáno fyziologickými a zdravotními aspekty stárnutí. Současně jsou v tomto souboru patrné odchylky v obou směrech, které můžeme pozorovat ve všech podobných souborech zaměstnanců z různých profesí.
2. Graf (i ve srovnání s grafem žen) tvoří soubor 207 individuálních hodnot indexu WAI, rozptýlených od věkové hranice téměř rovnoměrně podél věkové osy mužů.
3. V grafu si lze všimnout sedmi hodnot ležících kolem hranice 28 bodů tvořící rozhraní mezi špatnou a průměrnou pracovní schopností. Tato hranice je obzvláště kritická pro tři muže ve věku kolem 40 let. Dále je zde 30 mužů s průměrnou pracovní schopností,

jejichž pracovní schopnost je sice ještě akceptovatelná, ale již některý z faktorů ji ohrožuje. Největší skupinu potom tvoří 110 mužů s doposud dobrou pracovní schopností. Naopak u 62 učitelů indikujeme vynikající pracovní schopnost, což je zvláště u 15 z nich, starších 60 let, je potěšující zjištění.

Stejným způsobem lze hodnotit i soubor 269 žen ve věku od 25 do 73 let. Rozložení jejich individuálních hodnot indexů pracovní schopnosti na věkové škále žen je vcelku podobné jako u mužské skupiny učitelů.

Graf 5: Graf WAI vs. věk duševně pracujících žen zaměstnaných v podnicích ČR



Pro zhodnocení lze též uvést několik závěrů:

1. Graf žen je poněkud kompaktnější než stejný graf mužské skupiny. Chybí zde (pravděpodobně značně nadhodnocené) pracovní schopnosti mladých mužů a tak je rozptýl vyhodnocených výsledků indexu pracovní schopnosti výrazněji než u mužů seskupen kolem převažující skupiny žen ve věku 40 - 60 let. Také nejvyšší věk je u žen ve dvou případech vyšší než 70 let a v obou případech s pracovní schopností kolem průměru.
2. I v tomto grafu lze zaznamenat nízkou pracovní schopnost. Je to sedm hodnot ležících pod hranici 28 bodů, tvořící rozhraní mezi špatnou a průměrnou pracovní schopností. Tato hranice je pochopitelná nejméně pro čtyři ženy starší 55 let, ale výrazně kritická pro jednu ženu ve věku 32 let.

3. Celkem 37 žen s průměrnou pracovní schopností je na věkové ose rozloženo vcelku pravidelně v celé věkové škále. Jejich pracovní schopnost je ještě akceptovatelná, ale vzhledem k tomu, že se skupinou podprůměrně hodnocených žen tvoří více než 15 % celého souboru, je tato situace vhodná k dalšímu podrobnějšímu rozboru.
4. Naopak u 73 žen indikujeme vynikající pracovní schopnost, což je zvláště pro 7 z nich, starších 60 let, potěšující zjištění. K oběma grafům je připojena rovnice lineární regrese přímky zaznamenávající pokles střední hodnoty indexu pracovní schopnosti s věkem. V obou případech má negativní směrnici, která má pro muže nepatrně vyšší hodnotu, což znamená, že pokles pracovní schopnosti s věkem je u nich přece jen nepatrně strmější.

Závěry

Dotazník v oblasti měření pracovní schopnosti vyplnilo celkem 531 učitelů 15 středních škol. Protože cca 10 % učitelů v dotazníku neuvedlo všechny požadované údaje, soubor pro vyhodnocení pracovní schopnosti tvoří 476 respondentů (207 mužů s průměrným věkem 50,8 a délkou zaměstnání 18,9 roků a 269 žen s průměrným věkem 49,1 a s délkou zaměstnání 20,1 roku).

Pracovní schopnost, která je touto metodou počítána jako index pracovní schopnosti (Work Ability Index – WAI), tvoří součet bodů přidělovaných za odpovědi na její jednotlivé faktory.

Vyhodnocením váhy/významu jednotlivých dílčích faktorů k definování pracovní schopnosti učitelů středních škol zjišťujeme, že nejnižší bodové hodnocení (cca 65 % maximálně dosažitelné hodnoty) dosáhli učitelé za své odpovědi k otázkám na počet chorob a onemocnění, kterými v současné době trpí. Odpovědi na zbývající otázky jsou rozloženy v mezích 80 – 95 % maximálně získatelného počtu bodů za odpověď. Vzhledem k závěrům tohoto šetření je nadějně, že v této skupině učitelů středních škol v odpovědi na dotaz k jejich setrvání v současné profesi v nejbližších dvou letech odpovídá kladně 90 % mužů a téměř 95 % žen.

Průměrné hodnoty indexu WAI kolem 40 bodů jsou sice poněkud nižší, než jsou referenční hodnoty pro tento věk a typ práce, ale rozdíl není příliš veliký. Na těchto hodnotách se však podílí jednotlivé věkové skupiny různou měrou. Největší genderové rozdíly lze pozorovat u nejmladší učitelské generace do 30 let, u níž muži hodnotí svou pracovní schopnost v průměru jako vynikající a hodnota je vyšší než u stejné věkové skupiny žen o celé tři body. Významnější rozdíly mezi oběma pohlavími jsou potom zaznamenány ve věkových rozpětích 41 - 50 a 51 - 60 let, když ve věkovém pásmu „čtyřicátníků“ hodnotí svou pracovní schopnost lépe ženy, zatímco v pásmu 51 - 60let naopak muži.

Co je jistě potěšitelné a našimi šetřeními opakovaně dokládané, věkově nejstarší skupiny hodnotí svou pracovní schopnost lépe, než tak činí poněkud mladší zaměstnanci. To je známý efekt, kdy v zaměstnání zůstávají relativně zdraví, k práci motivovaní lidé obou pohlaví a to i po dosažení legislativně platné hranice jejich odchodu do důchodu. V tomto souboru se takto projevuje 42 (cca 20 %) mužů a 26 (9,6 %) žen.

Velmi zajímavé je i individuální rozložení indexů pracovní schopnosti obou pohlaví, jež je uvedeno v grafech prezentovaných v textu. Z nich je zřejmé, že:

1. Pracovní schopnost s věkem klesá, u obou pohlaví však nepatrně rozdílným tempem. Je zajímavé, že u mužů je to přece jen poněkud rychleji.
2. Pracovní schopnost můžeme podle použité metodiky rozdělit ve vztahu k dosaženým bodům indexu WAI do čtyř skupin. Dvě nejnižší kategorie pracovní schopnosti (nízkou do 27 a průměrnou do 36 bodů WAI) vykazuje 36 mužů a 45 žen tj. 17 % celého souboru. Z toho pracovní schopnost jako nízká/špatná byla vyhodnocena pro pouhých 2,5 % učitelů. Těmto dvěma kategoriím pracovní schopnosti by však bylo žádoucí věnovat zvýšenou pozornost s cílem pokusit se identifikovat důvody současného stavu a cílenými opatřeními jej zlepšovat. Naopak u 62 (30 %) mužů a 73 (27 %) žen indikujeme vynikající pracovní schopnost, což je zvláště u 15 mužů a 7 žen starších 60 let, potěšující zjištění.
3. Na základě zjištěných dat o pracovní schopnosti souboru 476 učitelů 15 středních škol v Jihomoravském kraji můžeme konstatovat, že u převažujícího podílu je jejich pracovní schopnost měřená touto metodou prozatím dobrá s tím, že drtivá většina v současné době nepřemýšlí o změně svého dosavadního zaměstnání, má pozitivní pocity při přemýšlení nad svou pracovní budoucností a svou současnou pracovní schopnost vidí jako dostatečně vysokou (přibližně 80 %) ve srovnání s nejlepší minulostí.